



รายงานสถานการณ์ภัยแล้งและภัยพิบัติ ณ วันที่ 5 เมษายน 2558 และผลการปฏิบัติการฝนหลวงประจำวัน ที่ 4 เมษายน 2558

กลุ่มวิชาการปฏิบัติการฝนหลวง กองปฏิบัติการฝนหลวงกรมฝนหลวงและการบินเกษตร
royalrainmaking_academic@hotmail.com

สถานการณ์ภัยแล้งและภัยพิบัติ

๑ การคาดหมายพื้นที่ประสบภัยแล้ง

จังหวัดที่ได้รับผลกระทบภัยแล้งตามรายงานของกรมควบคุมและบรรเทาสาธารณภัย (ปภ.) ตั้งแต่วันที่ 20 ตุลาคม 2557 – ปัจจุบัน มีทั้งสิ้น 30 จังหวัด 171 อำเภอ 953 ตำบล 8,633 หมู่บ้าน (เปรียบเทียบกับทั่วประเทศ 74,965 หมู่บ้าน คิดเป็น 11.52%)

ภาค	รายชื่อจังหวัด(จำนวนอำเภอ) ที่ประกาศภัยแล้ง	จำนวนจังหวัดที่ประกาศภัยแล้ง (จังหวัด(อำเภอ))
เหนือ	เชียงใหม่(21), พิชณุโลก(9), แพร่(8), ตาก(6), พิจิตร(5), สุโขทัย(1), กำแพงเพชร(1), น่าน(1), ลำปาง(1)	9(53)
กลาง	นครสวรรค์(3), ชัยนาท(6), ลพบุรี(5), กาญจนบุรี(4), สระบุรี(10)	5(28)
ตะวันออกเฉียงเหนือ	นครราชสีมา(23), ชัยภูมิ(7), ขอนแก่น(8), สกลนคร(4), อำนาจเจริญ(4), บุรีรัมย์(4), มหาสารคาม(1), กาฬสินธุ์(1)	8(52)
ตะวันออก	จันทบุรี(9), ชลบุรี(1)	2(10)
ใต้	ราชบุรี(5), ประจวบคีรีขันธ์(2), ตรัง(10), สตูล(2), เพชรบุรี(4), นครศรีธรรมราช(5)	6(28)
รวม จำนวนจังหวัด(อำเภอ+อำเภอที่เพิ่มเข้ามาวันนี้) ที่ประกาศภัยแล้ง		30(171)

ที่มา: กรมป้องกันและบรรเทาสาธารณภัย (ปภ.)

๑ พื้นที่ร้องขอฝน(ตั้งแต่วันที่ 1 มกราคม 2558 – ปัจจุบัน)

ภาค	รายชื่อจังหวัด (จำนวนอำเภอ) ที่มีผู้ขอรับบริการ	จำนวนผู้ร้องขอฝน (ราย)
เหนือ	กำแพงเพชร(1), เชียงใหม่(2), ตาก(2), น่าน(1), พิจิตร(1), พิชณุโลก(8), เพชรบูรณ์(7), แพร่ (9), ลำปาง(2), ลำพูน(8), สุโขทัย(1)	30
กลาง	กาญจนบุรี(2), ชัยนาท(5), นครสวรรค์(5), ลพบุรี(3), สุพรรณบุรี(3), อ่างทอง(1)	23
ตะวันออกเฉียงเหนือ	กาฬสินธุ์(1), ขอนแก่น(1), นครราชสีมา(32), บุรีรัมย์(22), มหาสารคาม(2), ร้อยเอ็ด(20), สุรินทร์(1), อำนาจเจริญ(1), อุตรดิตถ์(32), ชัยภูมิ(1)	15
ตะวันออก	จันทบุรี(3), ชลบุรี(2), ตราด(2), ปราจีนบุรี(9), ระยอง(4), สระแก้ว(9), ฉะเชิงเทรา(3)	29
ใต้	กระบี่(8), ชุมพร(7), ตรัง(6), นครศรีธรรมราช(23), ประจวบคีรีขันธ์(3), พังงา(3), เพชรบุรี (7), ราชบุรี(2), สมุทรสาคร(2), สุราษฎร์ธานี(10), นราธิวาส(5), ระนอง(5)	45
รวม	46 จังหวัด 285 อำเภอ	139

๑ สถานการณ์ภาวะหมอกควันในพื้นที่ภาคเหนือและจุดความร้อน (Hotspot)

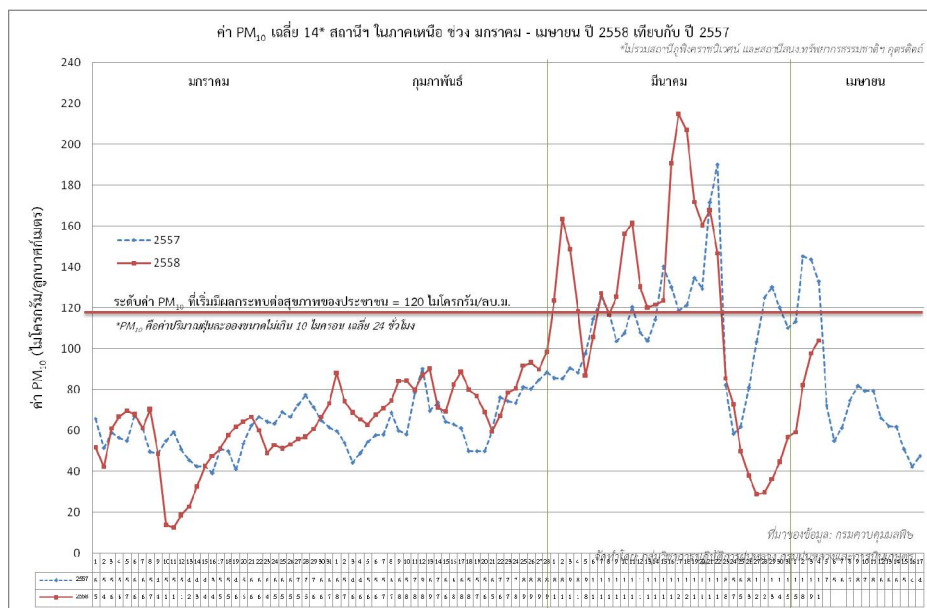
ตารางค่า PM₁₀ ในพื้นที่ภาคเหนือ 5 วันที่ผ่านมามีค่าดังนี้

จังหวัด	ชื่อสถานี	ค่า PM ₁₀ ¹					คุณภาพอากาศ
		31 มี.ค.	1 เม.ย.	2 เม.ย.	3 เม.ย.	4 เม.ย.	
เชียงราย	สนง.ทรัพยากรธรรมชาติและสิ่งแวดล้อม อ.เมือง	58	51	80	119	136	มีผลกระทบต่อสุขภาพ
	สนง.สาธารณสุขอำเภอแม่สาย อ.แม่สาย	49	63	113	123	122	มีผลกระทบต่อสุขภาพ
เชียงใหม่	ศาลากลางจังหวัดเชียงใหม่ อ.เมือง	59	48	88	104	98	ปานกลาง
	โรงเรียนยุพราชวิทยาลัย อ.เมือง	67	53	87	102	101	ปานกลาง

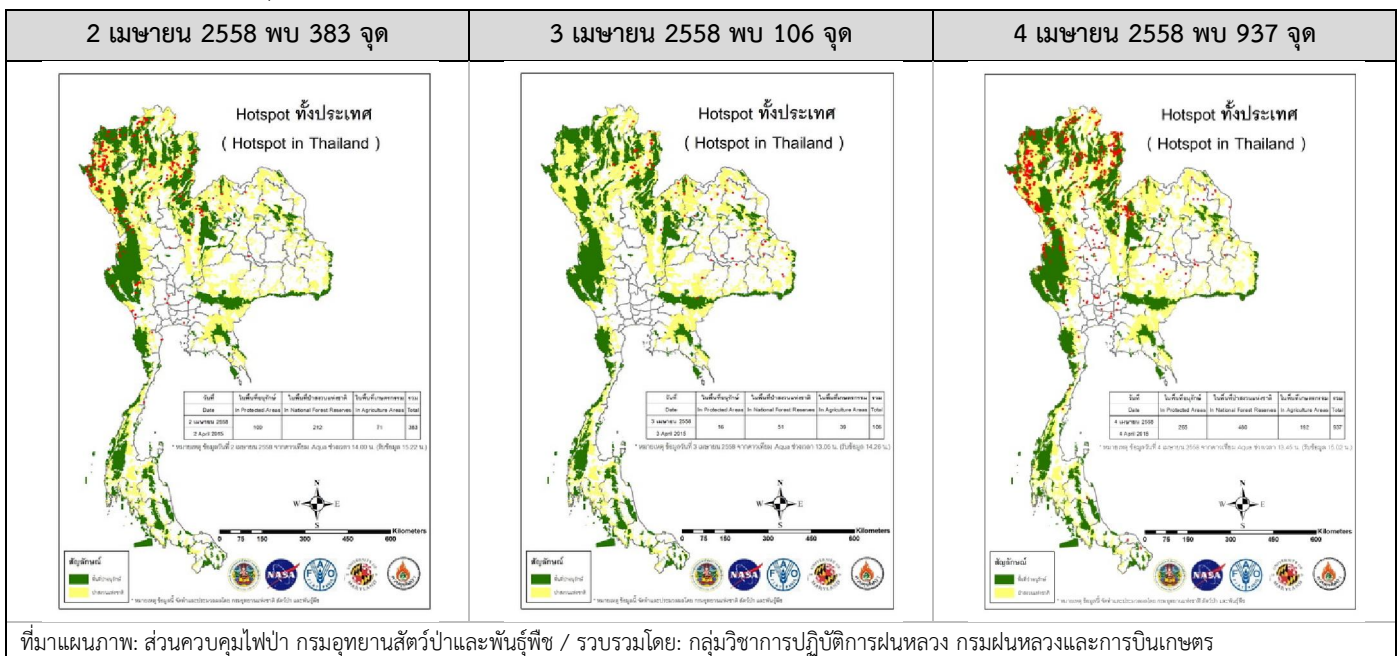
¹PM₁₀ คือ ปริมาณฝุ่นละอองขนาดไม่เกิน 10 ไมครอน มาตรฐานค่าเฉลี่ย 24 ชั่วโมง ต้องไม่เกิน 120 ไมโครกรัมต่อลูกบาศก์เมตร

จังหวัด	ชื่อสถานี	ค่า PM ₁₀ ¹					คุณภาพอากาศ
		31 มี.ค.	1 เม.ย.	2 เม.ย.	3 เม.ย.	4 เม.ย.	
	พระตำหนักภูพิงคราชนิเวศน์* (Mobile)	14	13	22	22	-	-
ลำปาง	สถานีอุตุนิยมวิทยาลำปาง อ.เมือง	48	64	81	91	122	มีผลกระทบต่อสุขภาพ
	โรงพยาบาลส่งเสริมสุขภาพบ้านสบป่าด อ.แม่เมาะ	48	51	74	98	77	ปานกลาง
	โรงพยาบาลส่งเสริมสุขภาพบ้านท่าสี่ อ.แม่เมาะ	45	40	58	75	82	ปานกลาง
	การประปาส่วนภูมิภาคแม่เมาะ อ.แม่เมาะ	49	58	62	87	100	ปานกลาง
ลำพูน	สนามกีฬา อบจ.	54	52	81	84	91	ปานกลาง
แม่ฮ่องสอน	สนง.ทรัพยากรธรรมชาติและสิ่งแวดล้อม อ.เมือง	82	109	133	99	104	ปานกลาง
น่าน	สำนักงานเทศบาลเมืองน่าน อ.เมือง	60	50	69	112	115	ปานกลาง
แพร่	สถานีอุตุนิยมวิทยาแพร่ อ.เมือง	59	66	67	99	105	ปานกลาง
พะเยา	อุทยานการเรียนรู้กว๊านพะเยา อ.เมือง	46	48	81	101	102	ปานกลาง
ตาก	สถานีอุตุนิยมวิทยาแม่สอด อ.แม่สอด	70	74	75	73	89	ปานกลาง
อุตรดิตถ์	สนง.ทรัพยากรธรรมชาติและสิ่งแวดล้อม* (Mobile)	51	48	54	-	66	ปานกลาง
ค่า PM ₁₀ เฉลี่ย 14* สถานีในภาคเหนือ (*ไม่รวมสถานีภูพิงคราชนิเวศน์ และสนง.ทรัพยากรธรรมชาติฯ อุตรดิตถ์)		57	59	82	98	104	-

ที่มา: กรมควบคุมมลพิษ



แผนภาพแสดงจุดความร้อน (Hotspot) ในประเทศไทยจากดาวเทียม Aqua ระบบ MODIS



ที่มาแผนภาพ: ส่วนควบคุมไฟป่า กรมอุทยานสัตว์ป่าและพันธุ์พืช / รวบรวมโดย: กลุ่มวิชาการปฏิบัติการฝนหลวง กรมฝนหลวงและการบินเกษตร

๑ สถานการณ์ปริมาณน้ำเก็บกักในอ่างเก็บน้ำที่สำคัญ

ชื่ออ่างเก็บน้ำ	ความจุของอ่างที่ รณก. ² (ล้าน ลบ.ม.)	ปริมาณน้ำในอ่างฯ(%)					หมายเหตุ
		31 มี.ค.	1 เม.ย.	2 เม.ย.	3 เม.ย.	4 เม.ย.	
ภาคเหนือ							
- ภูมิพล(ตาก)	13,462	41	41	41	41	41	ระดับน้ำต่ำกว่า 60%
- สิริกิติ์(อุตรดิตถ์)	9,510	55	55	55	55	55	ระดับน้ำต่ำกว่า 60%
- แม่จัน(เชียงใหม่)	265	49	49	49	48	49	ระดับน้ำต่ำกว่า 60%
- แม่กวง(เชียงใหม่)	263	16	16	16	16	16	ระดับน้ำต่ำกว่า 20%
- กิวลม(ลำปาง)	106	40	41	41	41	41	ระดับน้ำต่ำกว่า 60%
- กิวคอง(ลำปาง)	170	41	41	41	41	41	ระดับน้ำต่ำกว่า 60%
- แควน้อย(พิษณุโลก)	939	39	38	38	38	38	ระดับน้ำต่ำกว่า 40%
ภาคตะวันออกเฉียงเหนือ							
- ห้วยหลวง(อุดรธานี)	135	30	30	30	30	30	ระดับน้ำต่ำกว่า 40%
- น้ำอูน(สกลนคร)	520	43	42	42	42	42	ระดับน้ำต่ำกว่า 60%
- น้ำพุง(สกลนคร)	166	31	31	31	31	31	ระดับน้ำต่ำกว่า 40%
- จุฬารัตน์(ชัยภูมิ)	164	48	48	48	48	48	ระดับน้ำต่ำกว่า 60%
- อุบลรัตน์(ขอนแก่น)	2,431	40	40	40	40	40	ระดับน้ำต่ำกว่า 60%
- ลำปาว(กาฬสินธุ์)	1,980	32	32	31	31	31	ระดับน้ำต่ำกว่า 40%
- ลำตะคอง(นครราชสีมา)	314	38	38	38	38	38	ระดับน้ำต่ำกว่า 40%
- ลำพระเพลิง(นครราชสีมา)	110	23	23	24	24	24	ระดับน้ำต่ำกว่า 40%
- มูลบน(นครราชสีมา)	141	43	43	43	43	43	ระดับน้ำต่ำกว่า 60%
- ลำแซะ(นครราชสีมา)	275	42	42	42	42	42	ระดับน้ำต่ำกว่า 60%
- ลำนางรอง(บุรีรัมย์)	121	56	56	56	55	56	ระดับน้ำต่ำกว่า 60%
- ลำปลายมาศ(นครราชสีมา)	98	54	54	54	54	54	ระดับน้ำต่ำกว่า 60%
ภาคกลาง							
- ป่าสักฯ(ลพบุรี)	960	39	38	38	38	38	ระดับน้ำต่ำกว่า 40%
- ทับเสลา(อุทัยธานี)	160	31	31	31	31	31	ระดับน้ำต่ำกว่า 40%
- กระเสียว(สุพรรณบุรี)	240	44	44	44	44	44	ระดับน้ำต่ำกว่า 60%
- ศรีนครินทร์(กาญจนบุรี)	17,745	70	70	70	70	70	-
- วชิราลงกรณ์(กาญจนบุรี)	8,860	51	51	51	50	51	ระดับน้ำต่ำกว่า 60%
ภาคตะวันออก							
- ชุนด่านฯ(นครนายก)	224	30	30	30	30	30	ระดับน้ำต่ำกว่า 40%
- คลองสิียด(ฉะเชิงเทรา)	420	24	23	23	23	23	ระดับน้ำต่ำกว่า 40%
- บางพระ(ชลบุรี)	117	37	37	37	37	37	ระดับน้ำต่ำกว่า 40%
- หนองปลาไหล(ระยอง)	164	63	62	62	62	62	-
- ประแสร์(ระยอง)	248	77	77	77	76	77	-
- พระปรัง (สระแก้ว)	97	40	40	39	39	39	ระดับน้ำต่ำกว่า 40%
- ดอกกราย (ระยอง)	71	28	28	28	28	28	ระดับน้ำต่ำกว่า 40%
- คลองพระพุทธ (จันทบุรี)	70	69	68	68	68	68	-
ภาคใต้							
- แก่งกระเจา(เพชรบุรี)	710	49	48	48	48	48	ระดับน้ำต่ำกว่า 60%
- ปราณบุรี(ประจวบคีรีขันธ์)	347	46	46	45	45	45	ระดับน้ำต่ำกว่า 60%
- รัชชประภา(สุราษฎร์ธานี)	5,639	76	76	76	76	76	-
- บางกลาง(ยะลา)	1,454	89	89	89	88	89	-

ที่มา: กรมชลประทาน

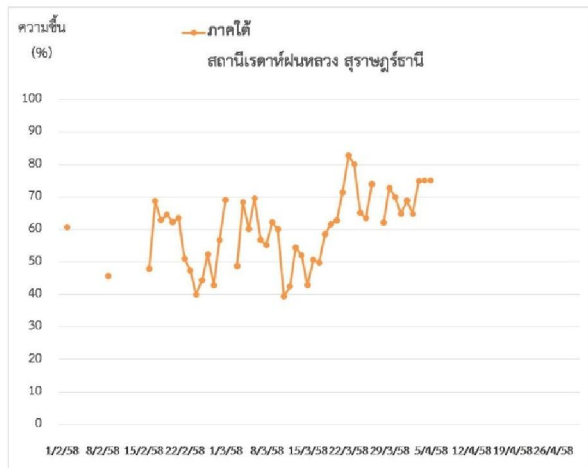
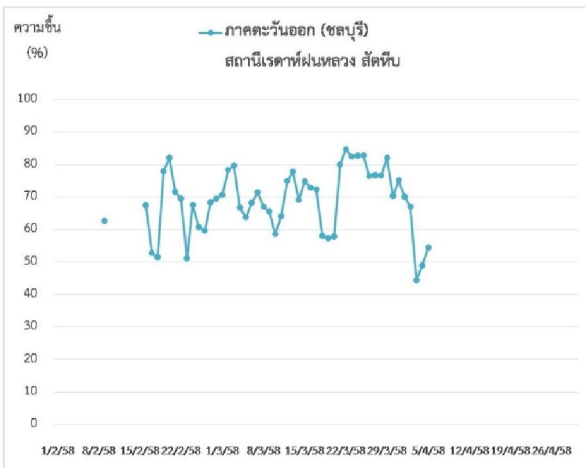
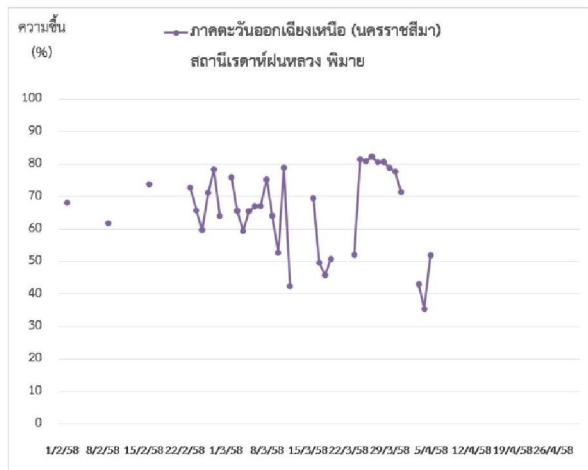
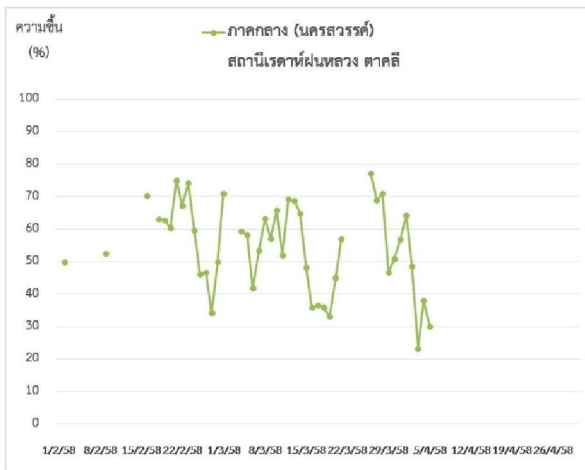
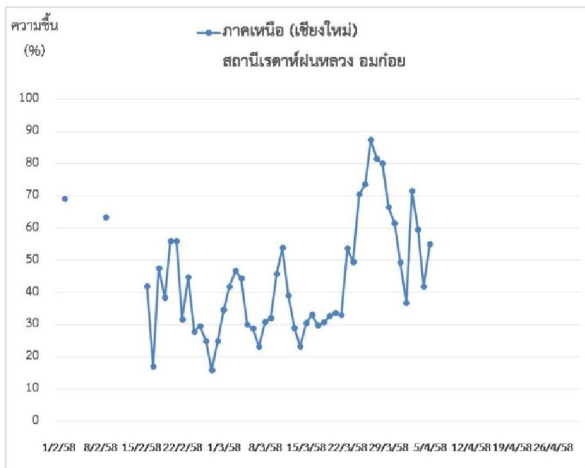
²รณก. = ระดับน้ำเก็บกัก

การสภาพอากาศและการพยากรณ์อากาศประจำวัน

๑ ข้อมูลความชื้นจากการตรวจอากาศชั้นบน (Sounding) ระยะเวลาสูง 0 - 10,000 ฟุต

ภาค	สถานีตรวจอากาศ	ความชื้นสัมพัทธ์ (%)					หมายเหตุ
		1 เม.ย.	2 เม.ย.	3 เม.ย.	4 เม.ย.	5 เม.ย.	
ภาคเหนือ	สถานีเรดาร์ฝนหลวง อมก๋อย	36.8	71.5	59.5	41.8	55.0	-
	สถานีตรวจอากาศเคลื่อนที่ พิษณุโลก	67.9	40.7	39.2	42.4	45.4	-
ภาคกลาง	สถานีเรดาร์ฝนหลวง ตาคีลี	64.2	48.5	23.2	38.1	30.0	-
ภาคตะวันออกเฉียงเหนือ	สถานีเรดาร์ฝนหลวง พิมาย	-	-	43.1	35.5	52.0	-
ภาคตะวันออก	สถานีเรดาร์ฝนหลวง สัตหีบ	70.0	67.0	44.4	48.9	54.4	-
ภาคใต้	สถานีเรดาร์ฝนหลวง สุราษฎร์ธานี	68.9	64.8	74.9	75.0	75.0	-

๑ กราฟแสดงแนวโน้มความชื้นอากาศชั้นบนตั้งแต่วันที่ 2 กุมภาพันธ์ - ปัจจุบัน



๑ การพยากรณ์อากาศและลักษณะอากาศทั่วไป ประจำวันที่ 5 เมษายน 2558

ความกดอากาศต่ำเนื่องจากความร้อนปกคลุมประเทศไทยตอนบน ทำให้บริเวณประเทศไทยมีอากาศร้อนโดยทั่วไป และมีอากาศร้อนจัดบางพื้นที่ในภาคเหนือ ภาคตะวันออกเฉียงเหนือ และภาคกลาง ส่วนในช่วงวันที่ 7-10 เมษายน 2558 บริเวณความกดอากาศสูงจากประเทศจีนจะแผ่ลงมาปกคลุมประเทศไทยตอนบน และทะเลจีนใต้ ในขณะที่บริเวณประเทศไทยมีอากาศร้อน ลักษณะเช่นนี้ทำให้ภาคเหนือ ภาคตะวันออกเฉียงเหนือ ภาคกลาง และภาคตะวันออก จะมีพายุฤดูร้อนเกิดขึ้น โดยมีลักษณะของพายุฝนฟ้าคะนอง ลมกระโชกแรง และลูกเห็บตกได้บางพื้นที่ ขอให้ประชาชนระวังอันตรายจากพายุฤดูร้อนที่จะเกิดขึ้น รวมถึงอยู่ห่างจากต้นไม้ใหญ่ ป้ายโฆษณา และสิ่งก่อสร้างที่ไม่แข็งแรงไว้ด้วย อนึ่ง พายุไซร่อนไมสัค(MAYSACK) บริเวณมหาสมุทรแปซิฟิกจะเคลื่อนตัวผ่านประเทศฟิลิปปินส์ลงสู่ทะเลจีนใต้ในวันนี้ (5 เม.ย.) คาดว่าพายุนี้จะสลายตัวบริเวณชายฝั่งของประเทศจีนตอนใต้ในวันที่ 7 เมษายน 2558 โดยไม่มีผลกระทบต่อประเทศไทย

๑ การพยากรณ์อากาศรายภาคและการวิเคราะห์สภาพอากาศในการปฏิบัติการฝนหลวง 7 วันข้างหน้า

ภาคเหนือ	
- พยากรณ์อากาศ	ในช่วงวันที่ 4-7 เม.ย. อากาศร้อนกับมีฟ้าหลัวในตอนกลางวัน และมีอากาศร้อนจัดในบางพื้นที่ อุณหภูมิต่ำสุด 21-26 องศาเซลเซียส อุณหภูมิสูงสุด 36-40 องศาเซลเซียส ในช่วงวันที่ 8-10 เม.ย. มีพายุฝนฟ้าคะนองเป็นแห่งๆ ถึงกระจาย ร้อยละ 30-40 ของพื้นที่ กับมีลมกระโชกแรงและลูกเห็บตกบางแห่ง อุณหภูมิต่ำสุด 18-24 องศาเซลเซียส อุณหภูมิสูงสุด 33-37 องศาเซลเซียส ลมตะวันตก ความเร็ว 10-30 กม./ชม.
- วิเคราะห์โอกาสปฏิบัติการฝนหลวง	ช่วงวันที่ 5-7 เม.ย. ความกดอากาศต่ำเนื่องจากความร้อนจะปกคลุมประเทศไทยตอนบน ทำให้บริเวณดังกล่าวมีอุณหภูมิสูงขึ้นโดยทั่วไป และสภาพอากาศไม่เอื้อต่อการปฏิบัติการฝนหลวง
ภาคกลาง	
- พยากรณ์อากาศ	ในช่วงวันที่ 4-7 เม.ย. อากาศร้อนกับมีฟ้าหลัวในตอนกลางวัน และมีอากาศร้อนจัดในบางพื้นที่ อุณหภูมิต่ำสุด 23-26 องศาเซลเซียส อุณหภูมิสูงสุด 37-40 องศาเซลเซียส ในช่วงวันที่ 8-10 เม.ย. มีพายุฝนฟ้าคะนองเป็นแห่งๆ ถึงกระจาย ร้อยละ 30-40 ของพื้นที่ กับมีลมกระโชกแรงและลูกเห็บตกบางแห่ง อุณหภูมิต่ำสุด 23-25 องศาเซลเซียส อุณหภูมิสูงสุด 34-37 องศาเซลเซียส ลมตะวันออกเฉียงใต้ ความเร็ว 10-30 กม./ชม.
- วิเคราะห์โอกาสปฏิบัติการฝนหลวง	คาดการณ์ว่าวันที่ 5-7 เม.ย. คาดการณ์ว่าจะมีอากาศร้อนถึงร้อนจัด และไม่มีโอกาสเกิดฝนฟ้าคะนอง
ภาค ต.อ.เฉียงเหนือ	
- พยากรณ์อากาศ	ในช่วงวันที่ 4-6 เม.ย. อากาศร้อนกับมีฟ้าหลัวในตอนกลางวัน และมีอากาศร้อนจัดในบางพื้นที่ โดยมีฝนฟ้าคะนองกับลมกระโชกแรงบางแห่ง ร้อยละ 10 ของพื้นที่ ส่วนมากบริเวณตอนล่างของภาค อุณหภูมิต่ำสุด 21-26 องศาเซลเซียส อุณหภูมิสูงสุด 37-40 องศาเซลเซียส ในช่วงวันที่ 7-10 เม.ย. มีพายุฝนฟ้าคะนองเป็นแห่งๆ ถึงกระจาย ร้อยละ 30-40 ของพื้นที่ กับมีลมกระโชกแรงและลูกเห็บตกบางแห่ง อุณหภูมิต่ำสุด 20-24 องศาเซลเซียส อุณหภูมิสูงสุด 33-36 องศาเซลเซียส ลมตะวันออกเฉียงใต้ ความเร็ว 15-30 กม./ชม.
- วิเคราะห์โอกาสปฏิบัติการฝนหลวง	ความกดอากาศต่ำเนื่องจากความร้อนปกคลุมประเทศไทยตอนบน ทำให้บริเวณประเทศไทยตอนบนมีอุณหภูมิสูงขึ้น และมีอากาศร้อนถึงร้อนจัดโดยทั่วไป ส่วนลมตะวันออกเฉียงใต้ยังคงพัดปกคลุมภาคตะวันออกเฉียงเหนือตอนล่าง ภาคตะวันออก และภาคใต้ ทำให้บริเวณดังกล่าวมีฝนฟ้าคะนองกับลมกระโชกแรงเกิดขึ้นได้บางแห่ง ลักษณะอากาศเช่นนี้เอื้อต่อการปฏิบัติการฝนหลวงเล็กน้อย
ภาคตะวันออก	
- พยากรณ์อากาศ	ในช่วงวันที่ 4-6 เม.ย. อากาศร้อนกับมีฟ้าหลัวในตอนกลางวัน โดยมีฝนฟ้าคะนองกับลมกระโชกแรงบางแห่ง ร้อยละ 10 ของพื้นที่ อุณหภูมิต่ำสุด 24-27 องศาเซลเซียส อุณหภูมิสูงสุด 34-39 องศาเซลเซียส ในช่วงวันที่ 7-10 เม.ย. มีพายุฝนฟ้าคะนองเป็นแห่งๆ ถึงกระจาย ร้อยละ 30-40 ของพื้นที่ กับมีลมกระโชกแรงและลูกเห็บตกบางแห่ง อุณหภูมิต่ำสุด 24-26 องศาเซลเซียส อุณหภูมิสูงสุด 33-36 องศาเซลเซียส ลมตะวันออกเฉียงใต้ ความเร็ว 15-30 กม./ชม. ทะเลมีคลื่นสูงประมาณ 1 เมตร
- วิเคราะห์โอกาสปฏิบัติการฝนหลวง	ภาคตะวันออกมีอากาศร้อนอบอ้าวเกือบทั่วไป มีโอกาสเกิดฝนฟ้าคะนองกับลมกระโชกแรงลดลง แต่ยังมีโอกาสปฏิบัติการฝนหลวงได้บางพื้นที่ ในระยะ 1-2 วันนี้
ภาคใต้	
- พยากรณ์อากาศ	ในช่วงวันที่ 4-7 เม.ย. อากาศร้อนกับมีฟ้าหลัวในตอนกลางวัน โดยมีฝนฟ้าคะนองบางแห่ง ร้อยละ 10 ของพื้นที่ ในช่วงวันที่

(ภาคใต้ฝั่งตะวันออก)	8-10 เม.ย. มีพายุฝนฟ้าคะนองบางแห่งถึงเป็นแห่งๆ ร้อยละ 10-20 ของพื้นที่ กับมีลมกระโชกแรงบางแห่ง อุณหภูมิต่ำสุด 22-26 องศาเซลเซียส อุณหภูมิสูงสุด 33-38 องศาเซลเซียส ลมตะวันออก ความเร็ว 15-30 กม./ชม. ทะเลมีคลื่นสูงประมาณ 1 เมตร บริเวณฝนฟ้าคะนองมีคลื่นสูงประมาณ 2 เมตร
- พยากรณ์อากาศ (ภาคใต้ฝั่งตะวันตก)	อากาศร้อนในตอนกลางวัน กับมีฝนฟ้าคะนองบางแห่ง ร้อยละ 10 ของพื้นที่ ตลอดช่วง อุณหภูมิต่ำสุด 23-27 องศาเซลเซียส อุณหภูมิสูงสุด 34-38 องศาเซลเซียส ลมตะวันออก ความเร็ว 15-30 กม./ชม. ทะเลมีคลื่นสูงประมาณ 1 เมตร
- วิเคราะห์โอกาส ปฏิบัติการฝนหลวง	อากาศร้อนในตอนกลางวัน และมีโอกาสเกิดการก่อตัวของกลุ่มเมฆบริเวณจังหวัดเพชรบุรี ชุมพร ระนอง สุราษฎร์ธานี พังงา กระบี่ ทำให้มีโอกาสปฏิบัติการฝนหลวงได้

ที่มา: การพยากรณ์อากาศได้จากกรมอุตุนิยมวิทยา

การปฏิบัติการฝนหลวงประจำวันตามแผนป้องกันภัยพิบัติ 2558

๑ การปฏิบัติการฝนหลวงเพื่อบรรเทาปัญหาภัยแล้ง

ผลปฏิบัติการฝนหลวง ประจำวันที่ 4 เมษายน 2558						
ภาค/หน่วยฯ	หน่วย ปฏิบัติการฯ (หน่วย)	เครื่องบิน ผล./ทอ. (ลำ)	จำนวน เที่ยวบิน (เที่ยว)	จำนวน ชั่วโมงบิน (ชั่วโมง)	ปริมาณการใช้ สารฝนหลวง (ตัน/นัด)	จังหวัดที่มีการรายงานฝนตก (จำนวนจังหวัด/อ่างเก็บน้ำเป้าหมาย)
เหนือ	2	5/-	6	11:55	3.0	
- เชียงใหม่	1	Casa(2) <small>(Casa 1533-ตรวจ ซ่อม 100 ชม.)</small>	2	4:35	1.2	ไม่มีฝนตก
- พิษณุโลก	1	Casa(1) Caravan(1) SKA(1)	4	7:20	1.8	ไม่มีฝนตก
กลาง	2	4/-				
- นครสวรรค์	1	Casa(2)	ไม่ปฏิบัติการฝนหลวง เนื่องจากความชื้นสัมพัทธ์ต่ำ(<50% ตั้งแต่ 1,500 ฟุตขึ้นไป) มวลอากาศไม่มีการยกตัว ส่งผลให้กลุ่มเมฆไม่มีการก่อตัว			
- กาญจนบุรี	1	Caravan(2)	ไม่ปฏิบัติการฝนหลวง เนื่องจากความชื้นสัมพัทธ์ต่ำ(<50% ตั้งแต่ 1,500 ฟุตขึ้นไป) มวลอากาศไม่มีการยกตัว ส่งผลให้กลุ่มเมฆไม่มีการก่อตัว			
ต.อ.เฉียงเหนือ	2	2/3				
- ขอนแก่น	1	Casa(2) <small>(Casa 1542-Flap control ชำรุด)</small>	ไม่ปฏิบัติการฝนหลวง เนื่องจากสภาพอากาศไม่เหมาะสม (ความชื้นสัมพัทธ์ตั้งแต่ระดับ 2,000 ฟุต ขึ้นไปต่ำกว่า 60%)			
- นครราชสีมา	1	BT(1) AU(2)	ไม่ปฏิบัติการฝนหลวง เนื่องจากอากาศค่อนข้างทรงตัวและความชื้นสัมพัทธ์ต่ำ (น้อยกว่า 60% ตั้งแต่ระดับ 2,500 ฟุตขึ้นไป)			
ตะวันออก	2	4/-				
- ระยอง	1	Caravan(2) <small>(Caravan 1915 ครบซ่อม 100 ชม.)</small>	ไม่ปฏิบัติการฝนหลวง เนื่องจากสภาพอากาศไม่เหมาะสม ความชื้นสัมพัทธ์ในอากาศต่ำกว่าเกณฑ์ที่กำหนด (ตั้งแต่ระดับ 5,000 ฟุตขึ้นไป มีค่าน้อยกว่า 30%)			
- จันทบุรี	1	Caravan(2)	ไม่ปฏิบัติการฝนหลวง เนื่องจากสภาพอากาศไม่เหมาะสม ความชื้นสัมพัทธ์ในอากาศต่ำกว่าเกณฑ์ที่กำหนด (ตั้งแต่ระดับ 5,000 ฟุตขึ้นไป มีค่าน้อยกว่า 30%)			
ใต้	2	2/1	1	1:20	2.0	
- หัวหิน	1	Caravan(2)	ไม่ปฏิบัติการฝนหลวง เนื่องจากความชื้นสัมพัทธ์ในอากาศในระดับที่จะก่อเมฆ (5,000-10,000 ฟุต) ต่ำกว่าเกณฑ์ที่เหมาะสม (น้อยกว่า 60%)			
- สุราษฎร์ธานี	1	BT(1)	1	1:20	2.0	มีฝนตกเล็กน้อยถึงปานกลาง บริเวณพื้นที่ จ.ชุมพร(อ.พะโต๊ะ พังตะโก สวี)
รวม	10	17/4	7	13:15	5.0	

5 เม.ย. 58(10.00 น.)
การวางแผนประจำวัน
พื้นที่เป้าหมายหวังผลหลัก บรรเทาปัญหาหมอกควันและ ไฟป่า จังหวัดเชียงใหม่ เชียงราย พะเยา แพร่ ตาก แม่ฮ่องสอน ลำพูน ลำปาง น่าน
พื้นที่เป้าหมายหวังผลหลัก บรรเทาปัญหาหมอกควันและ ไฟป่าภาคเหนือตอนบน
Stand By วิเคราะห์และ ติดตามสภาพอากาศ
Stand By วิเคราะห์และ ติดตามสภาพอากาศ
Stand By วิเคราะห์และ ติดตามสภาพอากาศ
Stand By วิเคราะห์และ ติดตามสภาพอากาศ
Stand By วิเคราะห์และ ติดตามสภาพอากาศ
Stand By วิเคราะห์และ ติดตามสภาพอากาศ
Stand By วิเคราะห์และ ติดตามสภาพอากาศ

๑ โครงการการปฏิบัติการฝนหลวงเพื่อยับยั้งการเกิดพายุลูกเห็บ

วันที่	เครื่องบินทอ. (ลำ)	จำนวน เที่ยวบิน (เที่ยว)	จำนวนชั่วโมงบิน (ชั่วโมง)	ชนิดสาร/ จำนวนพลุ (นัด)	พื้นที่เป้าหมาย	ผลการปฏิบัติการ
4 เม.ย. 58	Alpha Jet (1)	ไม่ได้ปฏิบัติการเนื่องจากไม่มีกลุ่มเมฆที่เข้าเงื่อนไขในการปฏิบัติการทำฝนเมฆเย็น				

- กลุ่มวิชาการปฏิบัติการฝนหลวง กองปฏิบัติการฝนหลวง กรมฝนหลวงและการบินเกษตร -